

PRODUTO TÉCNICO

Conforme o regulamento do programa de pós-graduação em educação da modalidade profissional de 2019 da Universidade de Brasília - UNB, fica estabelecido que o produto técnico é um dos instrumentos de avaliação como pré-requisito de conclusão de curso. Em seu caráter pedagógico, o produto final visa integrar teoria e prática, possibilitando a aproximação entre a produção científica e o espaço de construção da pesquisa e seus objetivos.

A presente pesquisa traz como premissa o estudo da formação de professores, abordando o histórico das políticas de formação docente dos últimos anos, as últimas mudanças normativas relativas ao tema e seus desdobramentos dentro da sala de aula, bem como as experiências dos países que viabilizaram mudanças educacionais bem sucedidas, focando na formação de professores, como fator chave de melhorias. A universalização da educação básica no Brasil resultou em uma maior demanda por docentes, o que afetou a qualidade de suas formações, atrelada a descontínuas políticas de formação inicial e continuada ao longo dos últimos governos. O perfil dos estudantes de licenciatura e pedagogia, a evasão desses cursos, a baixa atratividade da carreira docente e os problemas que os professores enfrentam na sala de aula foram os impulsionadores deste trabalho.

Diante disso, será proposto um novo modelo de curso de formação docente, uma licenciatura interdisciplinar, inspirada nas ideias de Anísio Teixeira, com um currículo interdisciplinar ordenado por grandes áreas de conhecimento e dividido por ciclos, que permitirá ao estudante escolher por etapas sua formação, conforme seu interesse e amadurecimento ao longo do percurso universitário. A grande inovação e democratização desse curso é a criação dos Colégios Universitários, que em cooperação com as escolas de nível médio da rede pública, os alunos terão contato com a prática. Esse modelo vai ao encontro das novas demandas da sala de aula diante da BNCC, que requerem professores com uma nova formação, abandonando a formação fragmentada e distante da escola.

Diversas pesquisas mostraram pontos positivos em uma formação interdisciplinar, e a partir disso foi possível pensar em uma nova licenciatura para a Universidade de Brasília, que já ministrou um curso que continha muito do que se busca agora, a aproximação da Universidade com a escola da Educação Básica - o Curso de Pedagogia para Professores em Exercício no Início de Escolarização - PIE ministrado aos professores da Secretaria de Educação do Distrito Federal – SEDF. Esse novo modelo interdisciplinar será integrado e interdisciplinar, atendendo às novas exigências da BNCC e BNCC-Formação, repensando os

curso com disciplinas específicas do currículo da escola básica, e as propostas imediatistas e em modalidade a distância, que não trouxeram resultados efetivos para a qualidade da educação brasileira.

A grande modalidade de acesso da Universidade de Brasília, o Programa de Avaliação Seriada - PAS, proporciona o cenário ideal para a criação da Licenciatura Interdisciplinar:

- cumpre uma responsabilidade social e uma democratização do acesso ao destinar vagas aos estudantes de Brasília – 50% das vagas totais da UnB são destinadas ao PAS;
- o PAS já aproximou a universidade da Educação Básica, pois são realizadas três provas interdisciplinares ao longo de todo o Ensino Médio – fazendo com que a escola e universidade alinhem conhecimentos diante da preparação de cada etapa;
- a mesma escola que prepara seus estudantes para ingressarem na Universidade, receberão esses estudantes de volta, agora como alunos universitários da licenciatura interdisciplinar, para realizarem o estágio e a residência pedagógica, por meio dos Colégios Universitários;
- 25% das vagas do PAS já são preenchidas nos cursos de licenciaturas, conforme informações da Universidade de Brasília

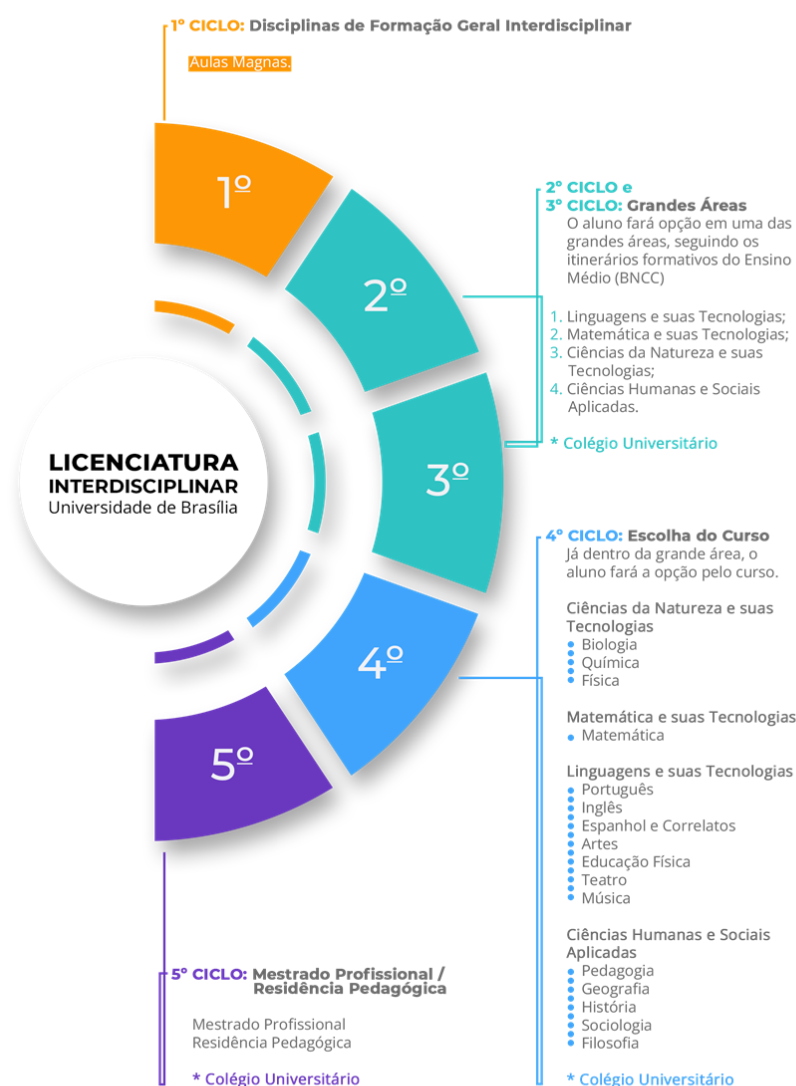
A Licenciatura Interdisciplinar terá quatro ciclos, cada ciclo com duração de um ano:

- **1º Ciclo:** integralizado por disciplinas de formação geral, com assuntos necessários à vida de todos os estudantes, independente da especialidade que o estudante pretenda escolher, como ética-cidadã; língua portuguesa e redação; linguagem matemática e computacional; compreensão de textos escritos em língua inglesa. Esse primeiro Ciclo será ministrado no modelo de Aula Magna nos grandes auditórios, com grandes turmas de 200 alunos;
- **2º Ciclo /3º Ciclo:** escolha do percurso da grande área de conhecimento, com componentes curriculares gerais ligados a área escolhida. Nesse ciclo privilegia-se o conhecimento interdisciplinar e as interfaces entre as diferentes especialidades. A partir do 2º Ciclo o estudante iniciará a prática pedagógica da formação que será realizada nos Colégios Universitários, em colaboração com algumas escolas de nível médio da rede pública, distribuídas em diferentes Regiões Administrativas de Brasília.
- **4º Ciclo:** Escolha do curso dentro da grande área escolhida.
- **5º Ciclo:** Mestrado Profissional/Residência Pedagógica, como continuidade dos estudos, o aluno poderá ascender verticalmente para o nível formativo seguinte em nível

stricto sensu, integralizando o 5º Ciclo de estudos, com mais 400 horas, aproveitando todo o percurso formativo.

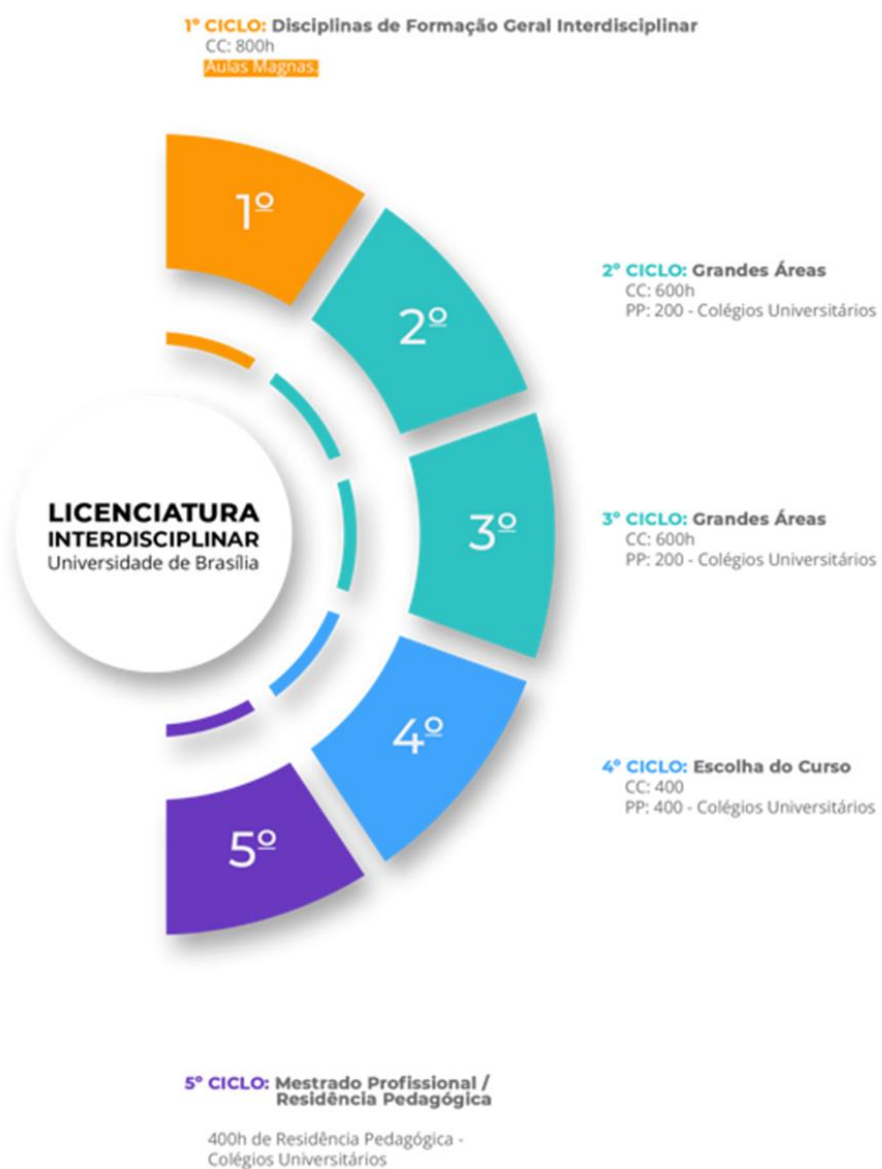
O desenho da Licenciatura Interdisciplinar se apresenta da seguinte forma:

PROPOSTA DA LICENCIATURA INTERDISCIPLINAR



Elaboração Própria.

CARGA HORÁRIA DA LICENCIATURA INTERDISCIPLINAR



Fonte: Resolução CNE/CP nº 2/2019 (MEC/CNE, 2019).

Elaboração Própria. CC: Componente Curricular/ PP: Prática Pedagógica